

Processo Seletivo 2021	<b>CONVITE PARA PARTICIPAÇÃO NA APRESENTAÇÃO DE PROPOSTA PARA CONTRATAÇÃO DE PRESTAÇÃO DE SERVIÇOS DE MANUTENÇÃO PREDIAL EM CARÁTER EMERGENCIAL, INCLUINDO-SE FORNECIMENTO DE MATERIAL.</b>

Formosa-GO, 18 de outubro de 2021.

Conforme contato por telefone, gostaríamos de convidá-los à submeter suas propostas técnicas e comerciais, para o processo seletivo emergencial do **Hospital Estadual Formosa - Dr. César Saad Fayad**, tendo em vista que, o IMED - Instituto de Medicina, Estudos e Desenvolvimento, realiza, em caráter de emergência, o gerenciamento, operacionalização e à execução das atividades da unidade, localizada na Avenida Maestro João Luiz do Espírito Santo, s/n. - Parque Laguna II, Formosa - GO, CEP: 73.814-005, para atendimento em regime de 24 horas por dia, 07 dias por semana, ininterruptamente,

Diante desse cenário, solicitamos o envio de uma proposta de trabalho, também em **caráter de emergência**, para a prestação dos serviços definida no escopo abaixo:

1. Período do contrato firmado entre IMED e SES/GO iniciou no dia 3 de julho de 2021 e tem prazo de vigência de 6 (seis) meses, podendo ser prorrogado, conforme o artigo 10 da Lei Estadual nº 20.972/2021.

2. Contrato firmado com a SES/GO n.49/2021

3. Perfil da unidade: Hospital geral de médio porte, com atendimentos clínicos, obstétricos, cirúrgicos e de síndromes respiratórias. Quantitativo de leitos:

- Internação Clínica Médica - 16 leitos;

- Internação Clínica Cirúrgica - 12 leitos
  - Internação Obstetrícia - 12 leitos;
  - Internação Adulto Covid-19 - 15 leitos;
  - UTI Adulto Covid-19 - 20 leitos;
  - Total de leitos de internação - 75 leitos.
4. Vigência do Contrato de Prestação de Serviços: Início imediato após a assinatura do Contrato e encerramento juntamente com o encerramento do Contrato de Gestão Emergencial, podendo o mesmo ser imediatamente rescindido caso ocorra o término antecipado do respectivo Contrato de Gestão ou mesmo prorrogado caso o mesmo seja renovado (até o limite da sua vigência).
5. Pagamento: O pagamento pela prestação dos serviços está condicionado ao recebimento dos respectivos repasses a serem realizados pela Secretaria de Estado de Saúde de Goiás, condicionado a apresentação de certidões negativas (ou positivas com efeitos de negativa), válidas – certidões federal, estadual, municipal, FGTS e trabalhista CNDT.
6. Contrato: A prestação de serviços será regulada através da formalização de um Contrato com IMED.
7. Julgamento das propostas: Será considerado vencedora a proponente que apresentar o menor valor global para prestação dos serviços.
8. Escopo da Prestação de Serviços: Definido no Anexo I.

A unidade está à disposição para receber sua visita para uma possível vistoria, caso seja de seu interesse é necessário realizar o agendamento prévio.

Aguardamos o envio da Proposta Técnica e Comercial, nos termos acima dispostos, **em caráter de urgência**, devidamente assinada pelo representante legal.

Atenciosamente,

Processo Seletivo Formosa

[processo.seletivo@hospital-formosa.org.br](mailto:processo.seletivo@hospital-formosa.org.br)

**Hospital de Campanha de Formosa**

ANDRE FONSECA      Assinado de forma  
LEME:2752261985      digital por ANDRE  
FONSECA  
8      LEME:27522619858  
**IMED – INSTITUTO DE MEDICINA, ESTUDOS E DESENVOLVIMENTO**

## **ANEXO I**

### **DESCRIÇÃO DAS ATIVIDADES:**

Prestação de serviços de manutenção predial em caráter emergencial, conforme descrito no Quadro I abaixo, incluindo fornecimento de material, ferramentas bem como todo insumo necessário a realização dos serviços.

A prestação dos serviços não gera vínculo empregatício entre os empregados da proponente vencedora e o IMED e, também, com a Administração Pública, vedando-se qualquer relação entre estes que caracterize pessoalidade e subordinação direta.

### **MOBILIZAÇÃO IMEDIATA E URGENTE**

Em razão do caráter da contratação ser EMERGENCIAL, E DA EXTREMA NECESSIDADE DA REALIZAÇÃO DOS REFERIDOS SERVIÇOS, o prazo de mobilização será de 5 (cinco) dias úteis, a contar da data da assinatura do contrato.

Em caso de descumprimento do prazo de mobilização, ficará a contratada sujeita as penalidades contratuais, multa, incluindo-se a possível rescisão do Contrato.

### **DETALHAMENTO DOS SERVIÇOS**

#### **DAS INFORMAÇÕES DO LOCAL**

Os serviços serão realizados no Hospital Estadual de Formosa – GO (HEF), com área de aproximadamente 5.000m<sup>2</sup> em planta horizontal, 100% acessível.

Como é de notório conhecimento, o HEF é uma unidade antiga, com mais de 26 anos de construção que funciona hoje em dia com instalações prediais, elétrica, sistema de combate a incêndio, caixa d'água, rede de esgoto e resíduos, bem como áreas de internação em estado totalmente depauperado, que necessitam de manutenção especializada e emergencial, visando-se evitar qualquer interrupção dos serviços assistenciais a população com mais de 6000 atendimentos mensais em diversas especialidades.

### DA EQUIPE MÍNIMA DE TRABALHO (QUANTITATIVOS E QUALIFICAÇÕES)

Para a execução do escopo geral dos serviços, a CONTRATADA deverá disponibilizar a equipe mínima abaixo descrita, mas não se limitando a mesma:

Tabela 1 – Equipe de Trabalho x Carga Horária x Horário x Qualificações

Função	Quant.	Carga Horária	Horário	Qualificações
Pedreiro	2	44 Hs Semanais <sup>2</sup>	08:00 às 17:48 hs <sup>3</sup>	Profissional técnico com conhecimento de manutenção predial e serviços de pedreiro
Eletricista / Técnico em Edificações 1	2	44 Hs Semanais <sup>2</sup>	08:00 às 17:48 hs <sup>3</sup>	Profissional técnico com nível médio para serviços gerais com formação em elétrica ou Edificações (com NR10)
Ajudante / Servente	3	44 Hs Semanais <sup>2</sup>	08:00 às 17:48 hs <sup>3</sup>	Profissional técnico com nível médio para assumir as funções de ajudante/servente de manutenção predial
Pintor	3	44 Hs	08:00 às	Profissional técnico com nível

		Semanais <sup>2</sup>	17:48 hs <sup>3</sup>	médio para assumir as funções de pintor.
--	--	-----------------------	-----------------------	--

<sup>1</sup>Com Adicional de Periculosidade;

<sup>2</sup>Com uma hora de almoço;

<sup>3</sup>de 2ª a 6ª feira.

## MANUTENÇÃO PREDIAL E SERVIÇOS EMERGENCIAIS

No escopo contratado inclui-se fornecimento de mão de obra especializada em caráter emergencial bem como o fornecimento de material, insumos e ferramentas para os serviços de manutenção predial emergencial e corretiva das edificações (alvenaria) e de suas instalações hidráulicas, elétricas, além de reparos severos e serviços de pintura interna e externa, entre outros serviços específicos conforme descrito no Quadro 1 abaixo.

A CONTRATADA deverá elaborar relatório fotográfico mensal com a comprovação de todas as atividades realizadas durante o período contratado, demonstrando o antes e depois da execução dos serviços.

As equipes deverão estar munidas de uniforme, equipamentos e ferramentas necessárias para a execução dos serviços citados acima, tais como serras, furadeiras, parafusadeiras e demais ferramentas que se façam necessárias para a execução dos serviços e suas respectivas rotinas de trabalho.

Todos os EPI's e EPC's deverão ser fornecidos pela CONTRATADA, sendo também de sua responsabilidade a preservação, organização e manutenção dos ambientes de trabalho dentro da Unidade.

## SERVIÇOS ESPECÍFICOS EMERGENCIAIS

Abaixo listamos (Quadro I) todas as atividades de manutenção a serem realizadas em caráter emergencial em até 90 dias:

### Quadro – I: Relação dos Serviços Contratados

1	Manutenção da rede de gases medicinais para a Central de Materiais Esterilizados conectando até a CME, com instalação de um ponto de ar-comprimido para realizar a secagem efetiva dos materiais;
2	Manutenção de todo piso do Pronto Socorro, Triagem, Centro Obstétrico e Enfermarias da Clínica Médica e Cirúrgica;
3	Reparo e manutenção da Pintura Interna e Externa das áreas necessárias e delimitadas conforme croqui apresentando adiante.
4	Manutenção de toda a Iluminação externa do hospital;
5	Manutenção do sistema de esgoto através do processo de Hidrojateamento da rede Hidrossanitária e manutenção da Caixa de Esgoto externa;
6	Revitalização e adequação da Central de Resíduos infectantes;
7	Revisão e identificação do quadro geral e instalações elétricas do hospital;
8	Manutenção e retrofit da UTI antiga para funcionamento da Internação de Clínica Cirúrgica (pintura, revisão do telhado, instalação de pontos de rede lógica, gases medicinais e construção de banheiros com acessibilidade), visando dar condições para internação pós cirúrgica; (local hoje indisponível dada situação de precariedade do local)
9	Manutenção e Revitalização da Caixa d'água (focos de ferrugem);
10	Manutenção e reativação do Sistema de Combate a Incêndio;
11	

	Manutenção e Substituição / Instalação das Portas do Centro cirurgico e Reforma da porta com proteção radiológica da sala de Raio-X;
12	Reparo da pintura do depósito de móveis (casa ao fundo do hospital);
13	Execução de Gradil de proteção para a Caixa D'água inferior;
14	Manutenção e retrofit de salas administrativas e de atendimento interno do hospital.

Afim de demonstrar as condições atuais dos ambientes objeto dos serviços a serem contratados, apresentamos uma breve descrição das atividades listadas no quadro I incluindo-se fotos que comprovam e justificam a urgência das intervenções aqui propostas:

**MANUTENÇÃO DA REDE DE GASES MEDICINAIS CONECTANDO ATÉ A CENTRAL DE MATERIAIS ESTERILIZADOS, COM INSTALAÇÃO DE UM PONTO DE AR-COMPRESSO PARA REALIZAR A SECAGEM EFETIVA E GARANTIR A CORRETA ESTERILIZAÇÃO DOS MATERIAIS.**

É necessário realizar a manutenção do sistema, incluindo a ampliação da rede de gases medicinais para a Central de Materiais Esterilizados – CME, com instalação de um ponto de ar-comprimido para realizar a secagem efetiva dos materiais e consequentemente melhorar os processos, agilidade e segurança nos trabalhos diários desenvolvidos na CME. Processo potencializado pelo retorno da realização das cirurgias na Unidade.



## **MANUTENÇÃO DE TODO PISO DO PRONTO SOCORRO, TRIAGEM, CENTRO OBSTÉTRICO E ENFERMARIAS DA CLÍNICA MÉDICA E CIRÚRGICA**

Por tratar-se de um hospital com a infraestrutura depauperada, foram identificadas diversas áreas do hospital, como pronto socorro, triagem, centro obstétrico, entre outros, onde o piso vinílico existente encontra-se em péssimo estado, apresentando descolamento e tornando-se abrigo de insetos, além causar forte odor que se expande pelo corredor onde se encontram as salas. Realizamos avaliações técnicas e foi indicada a substituição dos mesmos por um novo piso vinílico de alto tráfego, para melhorar o aspecto visual, proporcionar melhor condição de limpeza, segurança e consequentemente melhor ambiência nestes locais, tornando-os adequados e seguros ao paciente e aos colaboradores.

### Fotos das condições atuais do Piso

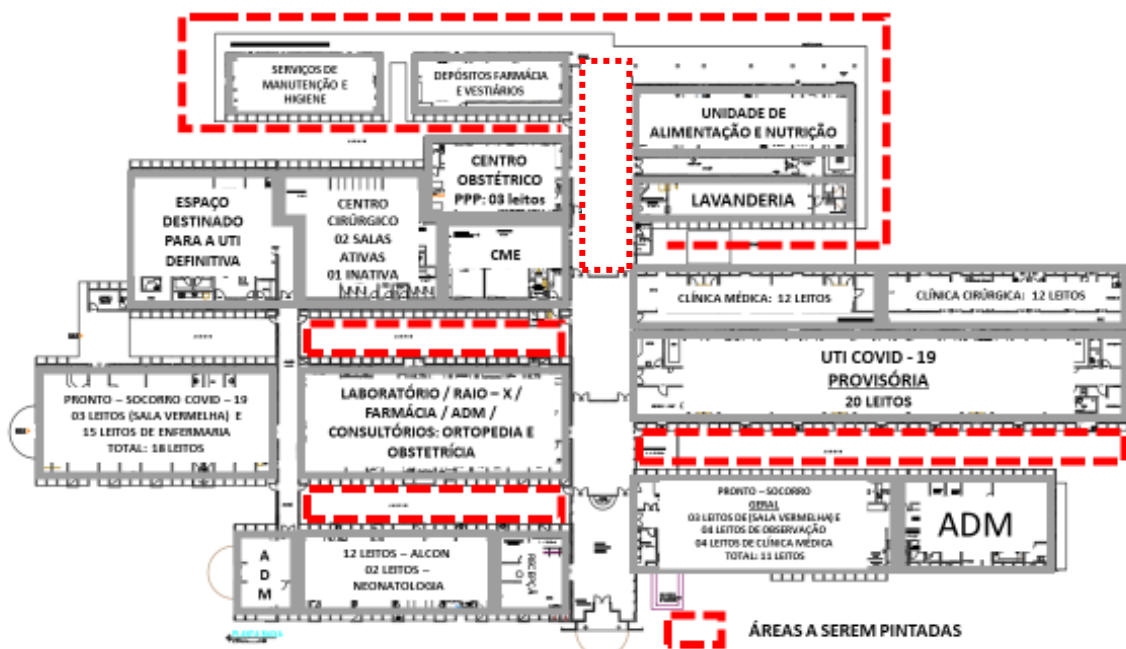


### REPARO E MANUTENÇÃO DA PINTURA INTERNA E EXTERNA DAS ÁREAS NECESSÁRIAS CONFORME CROQUI

Realização da manutenção da pintura em todas as áreas necessárias nas partes interna e externa do hospital conforme croquis abaixo. Todas as áreas contempladas, encontram-se em péssimo estado, inclusive com casos de infiltrações, acúmulo de fungos e descolamentos de revestimentos cerâmicos que compõe as fachadas da unidade. A pintura irá melhorar o aspecto visual e de limpeza, além de proporcionar um melhor ambiente a todos que o frequentam.

Cabe ressaltar, que grande parte dos problemas descritos neste documento também impactam em danos na pintura já existente no hospital, causando infiltrações, fissuras e danificando o trabalho já realizado anteriormente.

## Fotos das condições atuais das áreas



\*imagem sem escala: fachadas externas a serem pintadas.

## MANUTENÇÃO DE TODA A ILUMINAÇÃO EXTERNA DO HOSPITAL

Em função do aumento da criminalidade e pelo fato do estacionamento do HEF ter uma grande área livre, o número de casos de furtos nos veículos e circulação de pessoas nesta área aumentou. Contudo, o sistema de iluminação atual, encontra-se apenas com 20% de sua capacidade operante, o que torna ainda

mais fácil e propício para a prática de crimes e possíveis ocultações por conta da falta de iluminação. Assim, se faz necessário a reativação e manutenção de todo o sistema com o objetivo de melhorar a iluminação externa da unidade, proporcionando segurança com melhor controle visual e conforto a todos.

Fotos das condições atuais de iluminação externa:



## **MANUTENÇÃO DO SISTEMA DE ESGOTO ATRAVÉS DO PROCESSO DE HIDROJATEAMENTO DA REDE HIDROSSANITÁRIA E MANUTENÇÃO DA CAIXA DE ESGOTO EXTERNA**

Em função do tempo de construção (26 anos) e falta de manutenção adequada ao longo dos mesmos e condição de uso do sistema de esgoto, ocorrem constantes retornos de resíduos e água da rede de esgoto, além da obstrução da caixa de inspeção, que causam extremo mau cheiro nos consultórios, postos de enfermagem e banheiros de enfermarias, causando a necessidade muitas vezes de isolamento das áreas em função do mau cheiro. Desta forma, se faz necessária a limpeza geral da rede através de sistema de hidrojateamento, além da manutenção da caixa de esgoto externa que faz conexão direta com o poço de visita da rede de esgoto pública.

Fotos das condições atuais do sistema de esgoto



## REVITALIZAÇÃO E ADEQUAÇÃO DA CENTRAL DE RESÍDUOS INFECTANTES

Atualmente o HEF trata o lixo de forma adaptada, em local inadequado e de difícil acesso, o que pode causar acidentes durante o tratamento, além da possibilidade desses lixos se tornarem o transporte de doenças. Desta forma, se faz necessária a adequação do local para uma central de resíduos de tratamento de lixo mais acessível, melhor adaptada e que possa evitar acidentes no tratamento. Essa intervenção prevê o revestimento cerâmico de todo o local, instalação de pontos de água e energia elétrica, bem como o escoamento dos resíduos líquidos por ralos instalados no local. A revitalização irá proporcionar aos colaboradores do setor, maior segurança no manuseio dos resíduos, facilidade da limpeza, organização e principalmente condições adequadas de trabalho.

Fotos das condições atuais da central de resíduos



## **REVISÃO E IDENTIFICAÇÃO DO QUADRO GERAL E INSTALAÇÕES ELÉTRICAS DO HOSPITAL.**

A crescente demanda dos serviços assistenciais ofertados no HEF, impacta diretamente no uso de equipamentos eletrônicos, elétricos e de refrigeração, que impacta no acréscimo de carga demandada ao HEF, gerando um alerta quanto a capacidade das nossas instalações existentes e a necessidade de uma revisão/readequação geral do quadro, bem como identificação geral de circuitos, com o objetivo de identificar possíveis necessidades de adequação do sistema, falhas e até oportunidades de ajustes internos.

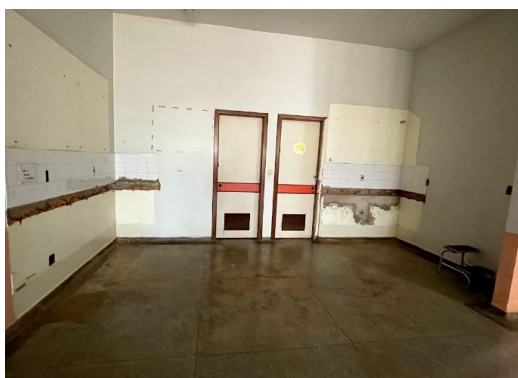
## Fotos das condições atuais do Quadro Geral Elétrico



**MANUTENÇÃO E RETROFIT DA ÁREA CONHECIDA COMO *UTI ANTIGA* PARA FUNCIONAMENTO DA INTERNAÇÃO DA CLÍNICA CIRÚRGICA (PINTURA, REVISÃO DO TELHADO, INSTALAÇÃO DE PONTOS DE REDE LÓGICA E CONSTRUÇÃO DE BANHEIROS COM ACESSIBILIDADE), DADA RETOMADA DA ATIVIDADE CIRURGICA NO HEF E NECESSIDADE DE ADAPTAÇÃO PARA INCLUSÃO DE NOVOS LEITOS**

Com a retomada da operação cirurgica no HEF (estima-se hoje uma demanda de mais de 12 mil cirurgias com AIHs aprovadas – demanda reprimida pelo Covid - para realização em todo Estado, além de mais de 48 mil cirurgias em fase de avaliação em todo Estado de Goiás, faz-se necessária e de extrema urgência a manutenção e adequação de uma área que melhor atenda as necessidades da internação pós cirúrgica no HEF. Para tanto, será necessário a realização de um serviço complexo envolvendo alvenaria, divisão de ambientes, instalação de sistema refrigeração local, pintura, revisão do telhado, instalação de pontos de rede elétrica, lógica, e a adaptação de banheiros com acessibilidade. Tal intervenção, visa a otimização de áreas ociosas e a disponibilização de novos leitos na unidade, com a ampliação do espaço, melhora do aspecto visual e condições de trabalho para os colaboradores das áreas interessadas. A adequação deste ambiente possibilitará a realização de diversas cirurgias a população abrangida pelo entorno Norte de Goiás que anseia pela data de seu procedimento e fim de um sofrimento reprimido pela pandemia do Covid.

Fotos das condições atuais dá área para futura implantação da  
Internação pós cirúrgica



## MANUTENÇÃO E REVITALIZAÇÃO DA CAIXA D'ÁGUA (FOCOS DE FERRUGEM)

Em função da quantidade de focos de ferrugem, tempo de construção e instalação, aliado a falta de manutenção preventiva ao longo do tempo na caixa d'água do hospital, faz-se necessária a breve manutenção e revitalização da mesma, visando melhorar suas condições que hoje apresentam-se insalubres, bem como proporcionar maior segurança e sua correta higiene.

Fotos das condições atuais da área externa da caixa D água





## MANUTENÇÃO E REATIVAÇÃO DO SISTEMA DE COMBATE A INCÊNDIO

O sistema de combate a incêndio do hospital não passa por uma revisão e tão pouco manutenção há mais de 10 anos, desta forma, o mesmo se encontra fora de operação, necessitando de uma reforma para reativação, não só pelos aspectos óbvios como segurança e prevenção de qualquer acidente envolvendo fogo, mas também para cumprimento de normas do Corpo de Bombeiros – CBM/GO. Contudo, os serviços a serem executados são de Revisão e Manutenção do sistema incluindo hidrantes, mangotes, reserva técnica entre outros itens pertinentes para o pleno funcionamento do Sistema de Combate a Incêndio.

Fotos das condições atuais do Sistema



## **MANUTENÇÃO E SUBSTITUIÇÃO DAS PORTAS CENTRO CIRÚRGICO E A REFORMA DA PORTA DO RAIOS-X.**

Em função da necessidade de passagem das macas para o Arco Cirurgico, tornou-se necessária retirada de uma das muretas de barreira de passagem da mesma. Com a retomada da operação cirúrgica faz-se necessário a substituição da porta para uma com folha inteira de acesso ao centro cirúrgico, além da substituição de outras portas de acesso que se encontram em estado crítico, e apresentam o descolamento de acabamento, maçanetas danificadas, estouradas e até mesmo com dificuldade de abertura e fechamento. Além do

exposto acima, também se faz necessária a reforma da porta da sala de raio X – Neste caso somente seu revestimento, não sendo necessário a substituição da manta de barita já existente.

Fotos das condições atuais de algumas das Portas do HEF



### **MANUTENÇÃO/ADEQUAÇÃO ALVENARIA E REPARO DA PINTURA DO DEPÓSITO DE MÓVEIS (CASA AO FUNDO DO HOSPITAL)**

Considerando que se trata de um local de guarda de móveis e alguns outros materiais do hospital, o mesmo precisa de alguns cuidados em função da falta de manutenção dos últimos 10 anos. O imóvel precisa que seja retirada a cobertura de telhas (varanda), sejam reparados alguns pontos de alvenaria e retirar todo o entulho e restos de materiais no entorno do imóvel, bem como seja realizada a pintura das paredes externas do local – não incluir portas e esquadrias.

Fotos das condições atuais do depósito



## **EXECUÇÃO DE GRADIL DE PROTEÇÃO PARA A CAIXA D'ÁGUA INFERIOR**

Em função de uma exigência do corpo de bombeiros, a caixa d'água inferior deverá ter um gradil de proteção em sua volta, o mesmo visa oferecer segurança aos equipamentos instalados no local que realizam o bombeamento contínuo da água até a caixa d'água principal para o hospital.

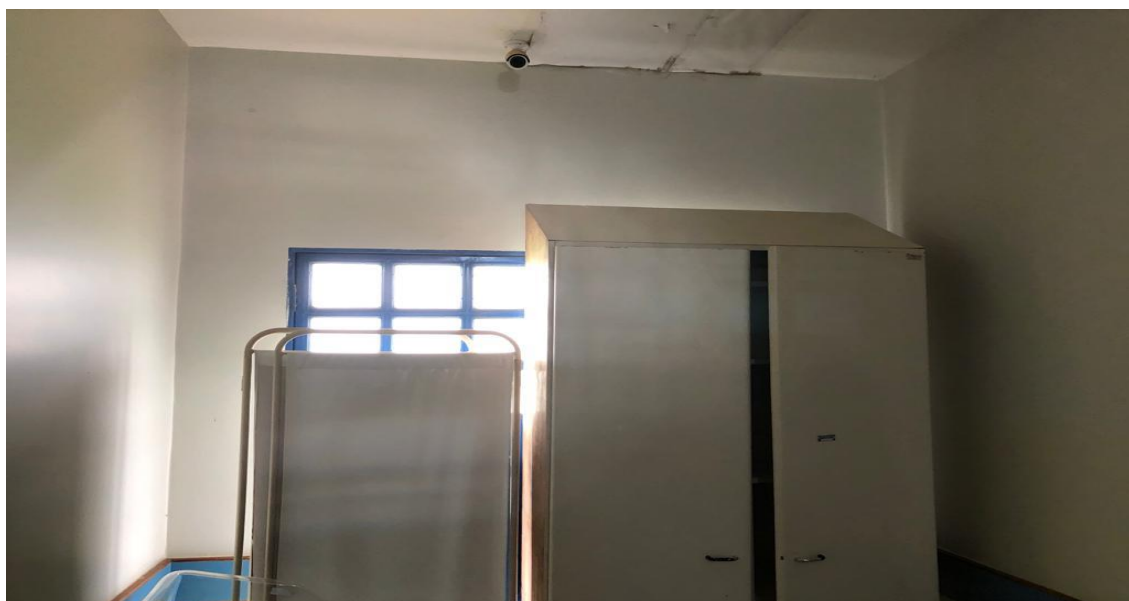
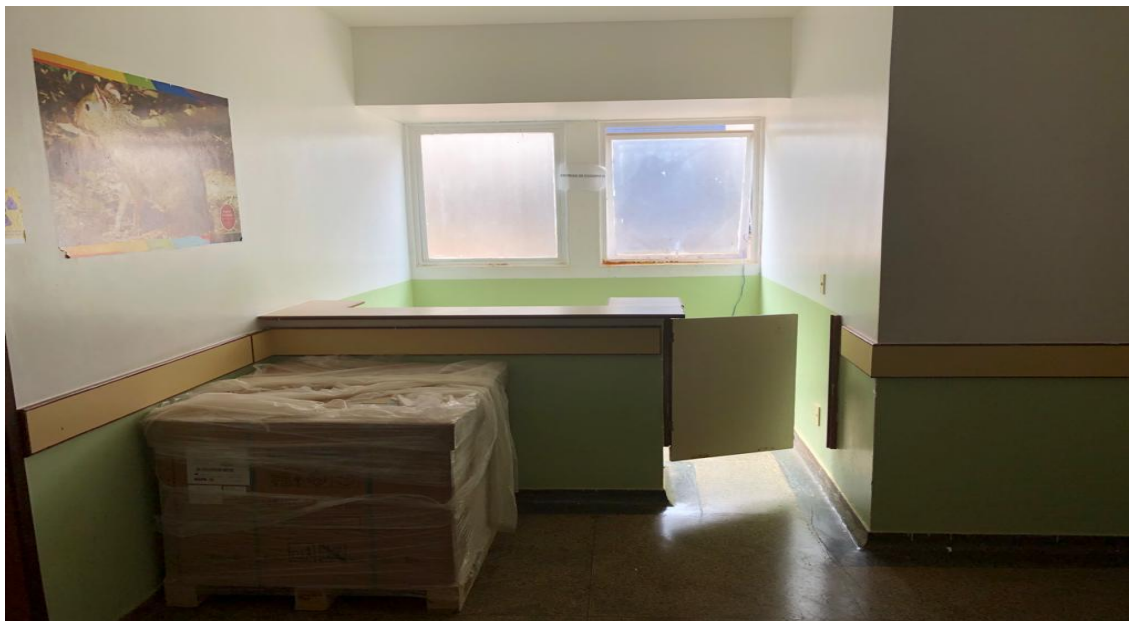
Fotos das condições atuais do ambiente



## **MANUTENÇÃO E RETROFIT DE SALAS ADMINISTRATIVAS E DE ATENDIMENTO INTERNO DO HOSPITAL**

Manutenção e retrofit de uma sala de recepção e outra sala de atendimento existentes hoje, que serão transformadas em salas de atendimento médico e administrativo. A Intervenção prevê serviços de alvenaria com divisão de ambientes através de instalação de paredes em Drywall, instalações elétricas, pintura e hidráulica, e visa melhorar os espaços de atendimento interno do hospital, otimizando as salas e adequando às melhores necessidades dos colaboradores e pacientes do hospital.

### Fotos das condições atuais do ambiente



### DETALHAMENTOS GERAIS

Em função da urgência pela realização das referidas intervenções bem como dos prazos contidos nesta RFP, a proponente Contratada poderá pagar salários acima do mercado, visando manter a mão de obra contratada e evitando alta

rotatividade de empregados (turnover). Considerando ainda que todas as intervenções serão realizadas na cidade de Formosa, sendo certo que não será aceito que a Proponente Contratada pague salários menores que o piso mínimo de cada categoria por atividade.

Os salários deverão ser reajustados segundo índices aprovados pela categoria em convenções coletivas ou dissídios regionais. Os serviços deverão ser prestados no horário comercial de 2<sup>a</sup>. a 6<sup>a</sup>. feira, com carga horária de 44 horas semanais.

Poderá ser solicitada extensão de serviços que serão pagos como horas extras por conta da proponente contratada. Para isso a proponente deverá considerar em sua proposta comercial o valor da hora extra.

Poderão ser solicitados serviços em finais de semana ou feriados, que serão remunerados como serviços extras com carga horária mínima de 8 horas. Para isso a proponente deverá considerar em sua proposta comercial o valor mínimo de 8 horas e o valor da hora extra nos feriados e finais de semana.

Em função dos prazos das intervenções, a contratante poderá, a seu exclusivo critério, solicitar à Proponente Contratada prorrogação de horário, a fim de atender necessidades emergenciais. Para isso, a Proponente Contratada deverá prever, em sua proposta comercial, o valor mínimo de horas extras e reforços de serviços, tendo como base a prorrogação de horário, hora extra diurna, hora extra noturna e reforços em dias sem expediente ou feriados tanto no período diurno como noturno.

Para o atendimento das intervenções acima descritas, a Proponente deverá efetuar vistoria técnica às instalações, para que possa identificar as dificuldades e os equipamentos instalados no site, bem como condições de instalação e graus de dificuldade de cada serviço

A data da vistoria será previamente agendada pela Contratante.

Todas as intervenções e manutenções realizadas, sejam corretivas ou preventivas, deverão ser rigorosamente registradas pelos profissionais da Proponente Contratada e consolidados em Relatório Gerencial Mensal a ser enviado à Contratante.

## **DA FISCALIZAÇÃO DOS SERVIÇOS**

A Contratante exercerá ampla FISCALIZAÇÃO sobre os serviços contratados através de seu representante devidamente credenciado.

A Contratada facilitará o desempenho de suas funções. Fica, porém, entendido que a orientação e a FISCALIZAÇÃO dos trabalhos por parte da Contratante não desobriga a Contratada de sua responsabilidade quanto à perfeita execução dos serviços.

Os representantes da Contratante terão poderes para fiscalizar a execução dos serviços e especialmente para sustar as atividades em qualquer etapa dos serviços, sempre que considerar a medida necessária para garantir a boa execução ou a irrestrita obediência às normas de segurança, além de autorizar e controlar a realização de serviços adicionais.

## ***DAS FERRAMENTAS E EQUIPAMENTOS NECESSÁRIOS AO SERVIÇO***

A Proponente Contratada deverá fornecer todos as ferramentas e equipamentos necessários à execução dos serviços.

## ***DOS UNIFORMES, EPI'S E EPC'S NECESSÁRIOS AO SERVIÇO***

A Proponente Contratada deverá fornecer todos os EPI's e EPC's necessários à execução dos serviços, conforme Tabela abaixo.

### **Uniformes, EPIs e EPCs - Equipamentos Necessários ao Serviço (mínimo)**

ITEM	DESCRIÇÃO	UNIDADE
1	Bota de Segurança	pc
2	Luva Eletricista até 2,5kV	pc
3	Uniforme Operacional	pc
4	Uniforme Eletricista c/Proteção Anti-Chama	pc
5	Capacete Eletricista	pc
6	Luva de Raspa	pc
7	Cinturão de Segurança com Talabarte Duplo em Y	pc
8	Cone de Sinalização	pc
9	Japona de Frio Operacional	pc
10	Japona de Frio Eletricista	pc
11	Protetor Auricular	pc
12	Óculos de Segurança Incolor	pc
13	Luva de Nylon Latex	pc
14	Luva de Poliéster Algodão	pc
15	Óculos de Segurança	pc
16	Máscara para proteção facial N-95	pc
17	Óculo Sky Fume	pc

18	Fita Zebrada	rolo
----	--------------	------

## DO PRAZO PARA EXECUÇÃO DO SERVIÇO

O prazo máximo previsto para a execução total dos trabalhos será de até 90 (noventa) dias, contados a partir da data da assinatura do CONTRATO.

## DO PAGAMENTO DA CONTRAPRESTAÇÃO.

Os pagamentos serão realizados conforme definido em cláusulas contratuais.

## PREÇO:

No preço ofertado deverão estar incluídos todos os valores envolvidos, tais como, material de apoio, despesas de viagem e hospedagem, impostos e demais despesas administrativas. A proposta comercial deverá considerar o valor global dos serviços contratados, podendo a Contratante parcelar o pagamento do mesmo conforme estabelecido em Contrato.

## DISPOSIÇÕES GERAIS

O material a ser utilizado na *PRESTAÇÃO DE SERVIÇOS DE MANUTENÇÃO PREDIAL EM CARÁTER EMERGENCIAL, ENVOLVENDO SERVIÇOS ESPECÍFICOS COM O FORNECIMENTO DE MATERIAL*, deverão ser fornecidos em sua integralidade pela CONTRATADA, exceto nos casos que envolvam intervenções não descritas neste escopo.

O Engenheiro RT da CONTRATANTE será o responsável pela distribuição das tarefas aos contratados através das ordens de serviços.

**Formosa-GO, 20 de outubro de 2021**

**ATA DE DECLARAÇÃO DE MELHOR PROPOSTA PARA CONTRATAÇÃO DE  
SERVIÇOS DE MANUTENÇÃO PREDIAL EM CARÁTER EMERGENCIAL**

**CONSIDERANDO:**

A – a notória situação de excepcional anormalidade instalada em face da pandemia trazida com o advento da COVID-19, a qual tem exigido, em âmbito mundial, esforços imediatos e veementes para fins de minimizar os danos que se instalarão sobre a população, em especial a população usuária do SUS;

B – a publicação do Decreto nº 9633, de 13.03.20, do Governador do Estado de Goiás, que decretou estado de emergência na Saúde Pública de Goiás, em razão da disseminação do novo Coronavírus, bem como o Decreto Estadual nº 9.637, de 17.03.20, que o complementou e o alterou, e a publicação da Lei Estadual nº 20.972, de 23 de março de 2021, que dispõe sobre medidas para enfrentamento da emergência de saúde pública decorrente do novo coronavírus no âmbito do Estado de Goiás, inclusive no que diz respeito à dispensa de licitações para a aquisição ou contratação de bens, serviços, obras e insumos destinados ao enfrentamento da emergência de saúde pública;

C – que foi outorgado o Contrato de Gestão Emergencial n. 049/2021 – SES, celebrado com o Estado de Goiás, por intermédio da Secretaria de Saúde de Goiás, com vistas ao gerenciamento, operacionalização e execução de ações e serviços de saúde no HOSPITAL DE CAMPANHA, implantado nas dependências do Hospital Estadual de Formosa - Dr. César Saad Fayad (HEF), em caráter emergencial, conforme Despacho da PGE/GO; e

D – que o HEF é uma unidade de saúde antiga, com mais de 26 anos de construção e que funciona, atualmente, com instalações prediais, elétrica, sistema de combate a incêndio, caixa d'água, rede de esgoto e resíduos, bem como áreas de internação em estado totalmente depauperado e que, por tal razão, necessita de manutenção especializada e emergencial, visando-se evitar qualquer interrupção

dos serviços assistenciais à população, onde são realizados mais de 6000 (seis mil) atendimentos mensais em diversas especialidades.

**IMED – INSTITUTO DE MEDICINA, ESTUDOS E DESENVOLVIMENTO**, associação civil sem fins lucrativos de apoio à gestão de saúde, qualificado pelo Decreto Estadual nº 8.150, de 23 de abril de 2014, como Organização Social de Saúde no Estado de Goiás, torna público aos interessados que, após o recebimento de cotações relacionadas à contratação de pessoa jurídica para prestação de serviços pontuais e emergenciais de manutenção predial do Hospital Estadual de Formosa, incluindo o fornecimento de todo material, ferramentas e insumos, efetuou a análise das mesmas e que a melhor proposta foi:

**KMA SERVIÇOS ESPECIALIZADOS EIRELI**

CNPJ: 13.735.497/0001-38

Rua Dionísio da Costa, nº 410, Vila Mariana, São Paulo-SP, CEP.: 04117-110

Fone: (11) 4318-3480 / (11) 2365-2071

E-mail: [contato@kmaservico.com.br](mailto:contato@kmaservico.com.br) / marciok@kmaservico.com.br

Informa-se que as condições estabelecidas no Termo de Referência foram atendidas e que a empresa acima qualificada apresentou o melhor preço, sagrando-se vencedora do processo seletivo com o valor global de R\$ 1.498.364,25 (um milhão, quatrocentos e noventa e oito mil, trezentos e sessenta e quatro reais e vinte e cinco centavos), dividido em 3 (três) parcelas mensais e fixas no valor de R\$ 499.454,75 (quatrocentos e noventa e nove mil, quatrocentos e cinquenta e quatro reais e setenta e cinco centavos) cada uma.

A empresa vencedora deverá ser convocada para a imediata assinatura do contrato de prestação de serviços, bem como para apresentar toda a documentação complementar pertinente à contratação.

Formosa-GO, 20 de outubro de 2021.

**ANDRE FONSECA** Assinado de forma digital  
LEME:27522619858 por ANDRE FONSECA  
LEME:27522619858

**ANDRÉ SILVA SADER – REPRESENTANTE LEGAL**  
pp. André Fonseca Leme – CPF/MF 275.226.198-58

**IMED – Instituto de Medicina, Estudos e Desenvolvimento**  
Rua Itapeva, 202 | Conjunto 34, Bela Vista, São Paulo/SP  
CNPJ: 19.324.171/0001-02 – Telefone/Fax: (11) 3141-1128  
[www.imed.org.br](http://www.imed.org.br) – [projetos@imed.org.br](mailto:projetos@imed.org.br)